

# 2021년 EHS 경영 보고서



## 목차

1. 회사 소개 .....	3
2. ESG 위원회 구성 .....	5
3. EHS 경영 .....	6
4. 환경안전보건 경영방침 .....	7
5. EHS 위원회 .....	8
6. EHS 인증 현황 .....	9
7. 기후변화 대응 .....	10
8. 환경경영 성과 .....	13
9. 전사적 에너지 절감 활동 .....	20
10. 안전보건경영 성과 .....	22
11. EHS 교육 성과 .....	31
12. EHS 투자 현황 .....	31

## 1. 회사 소개

# 국민의 건강을 지키고 건강한 사회를 만드는 일, 대웅제약이 앞장섭니다.

대웅제약은 세계적인 글로벌 네트워크를 기반으로  
연구개발에 선도적인 역량을 보유한 헬스케어 산업의 리더입니다.

1945년 설립이후, 1961년 대표제품 우루사를 발매하며 국내 제약산업을 이끄는 리더로서  
해외시장 개척을 통해 아시아, 북미 등에 글로벌 네트워크를 확보하며  
1973년 기업 공개 이후 업계에서 가장 선도적으로 글로벌시장에 도전하고 있습니다.

대웅제약은 오는 2025년까지 진출 국가에서 10위권에 진입하고, 100개국 수출 네트워크를  
구축하는 '글로벌 2025 비전'을 통해 대웅제약의 글로벌한 성공을 통해 해외 매출이  
국내 매출을 넘어서는 것을 목표로 하고 있습니다.

대웅제약은 좋은 약을 만들고 신약을 개발하며, 웰에이징 시대의 헬스케어를 이끌어  
건강 사회에 기여하고자 합니다.

회사명: (주) 대웅제약

설립일: 1945년 8월 25일

대표이사: 전승호, 이창재

글로벌 네트워크: 한국(본사), 북미, 인도, 중국, 베트남, 필리핀, 인도네시아, 일본

등록 및 상장: 1973년 6월 거래소 상장

자본금: 290억원

(주)대웅제약은 '좋은 약을 만들어 국민의 건강을 지키고 건강한 사회를 만든다'는 의약보국 (醫藥輔國)의 신념으로 1945년 창립된 글로벌 헬스케어 그룹입니다.

- 1호**            국내 바이오신약 1호 '이지에프외용액' 출시
- 3개**            대웅제약 자체 개발제품세계일류상품 선정 (우루사, 나보타, 코큐텐)
- 5개국**        글로벌 5개국에 연구네트워크 구축
- 8개국**        아시아와 미국 총 8개국에 지사/법인 설립
- 10%**        연평균 10% 이상 신약개발 투자
- 300선정**     2012년 제약업계 최초 글로벌 기업 육성프로젝트 '우루사' 월드클래스 300 선정

■ 재무현황

[단위: 억원]

구분	2016년	2017년	2018년	2019년	2020년	2021년
매출액	8,839	9,603	10,314	11,134	10,554	11,530
영업이익	259	390	246	447	170	889
당기순이익	261	354	-154	289	241	303

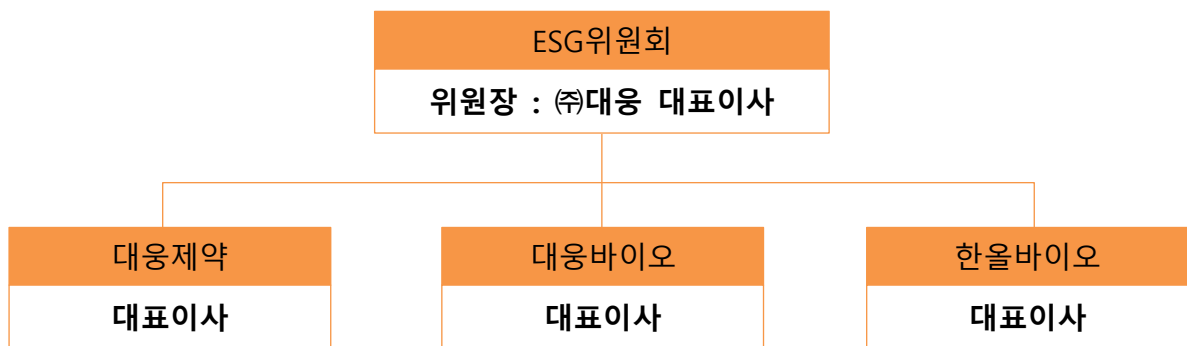
대웅제약은 주력제품인 나보타, 올메텍, 우루사, 크레젯 등의 꾸준한 성장과 신제품 도입으로 지속적인 매출 성장을 유지하고 있습니다. 2021년 대웅제약 매출은 연결 기준으로 1조 1,530억원이었으며, 창사 이래 최고 매출을 경신하였습니다.

## 2. ESG 위원회 구성

(주)대웅은 ESG 위원회를 신설하고 환경, 사회, 지배구조의 세가지 축으로 대표 담당자를 지정하여 대응하고 있습니다.

- Environment : 기후변화, 탄소배출, 환경오염
- Social : 고용평등, 지역사회 기여, 제품안전, 안전보건
- Governance : 투명경영, 사업윤리, 부정부패 척결

### 1) ESG 위원회



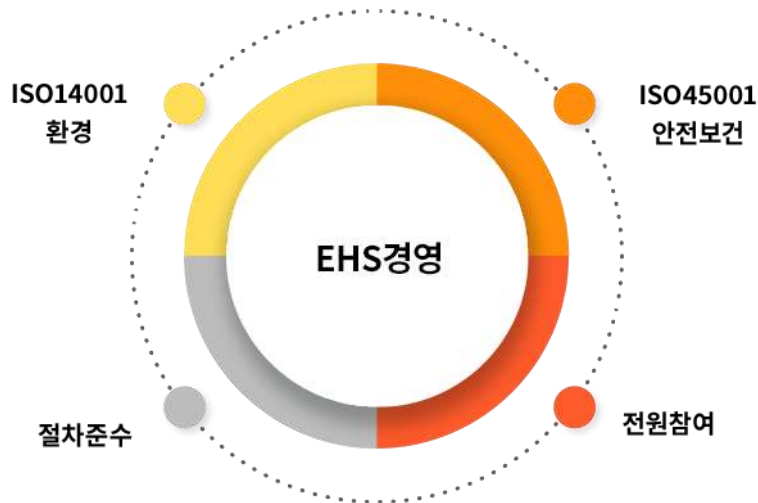
### 2) ESG 전담TF



### 3. EHS 경영

㈜대웅제약은 탄소배출량 및 오염물질 저감, 안전사고 예방 등 경영활동으로 기후변화에 적극 대응하며 안전하고 쾌적한 근로환경 조성하여 신뢰받는 환경 안전보건 경영을 실현하고자 합니다.

이에 ㈜대웅제약은 국민의 건강을 지켜주고 건강한 사회를 만들어 가는 제약기업으로써 친환경 경영과 무재해를 추구하며 전 임직원의 철저한 책임의식과 적극적 의무이행 등 전원참여로 규제 및 정해진 절차를 준수함으로써 환경안전보건 경영의 기반을 구축하고 지속 가능한 성장을 위해 노력하고 있습니다.



## 4. 환경안전보건 경영방침

(주)대웅제약은 좋은 약을 만들어 국민의 건강을 지켜주고 건강한 사회를 만들어가는 제약기업으로써 환경·안전보건을 기업경영의 중요한 요소로 인식하고, 전 임직원의 철저한 책임의식과 적극적인 의무이행을 통해 환경·안전경영의 기반을 구축하고 지속 가능한 성장을 추구한다.

### 1. 환경·안전보건 경영체제

회사의 모든 임직원들은 환경·안전보건 법규를 준수할 책임이 있으며 안전하고 규율이 지켜지는 작업장, 환경적으로 책임 있는 사업운영, 건강한 생활방식이 격려되는 문화를 만들기 위해 필요한 교육을 실시하며 정해진 정책과 절차를 준수한다.

최적의 생산기술 도입과 지속적인 공정개선을 통해 원자재 및 에너지 사용을 최적화하고, 자원의 재활용을 촉진 하여 온실가스를 포함한 오염물질 배출량을 줄이도록 지속적으로 노력한다.

### 2. 안전한 작업환경

사업장 내 모든 유해위험요소의 근본적인 제거 활동과 사람 및 설비의 안전을 위한 지속적인 개선 활동으로 활기차고 보람된 일터를 만들고, 다양한 건강증진 프로그램으로 안전하고 건강한 사업장을 구축하여 모든 임직원의 건강과 삶의 질 향상을 위해 노력한다.

### 3. 안전문화

안전한 작업장 확보를 위해 모든 임직원이 동참하는 안전문화를 조성하고, 임직원 건강증진 활동 및 안전위험요인 개선활동을 지속적으로 추진하여 무사고 사업장을 구현하며 기본원칙을 철저히 준수하는 조직문화를 정착시킨다.

전 임직원들은 경영 활동의 전반에 걸친 환경·안전보건 활동을 이해하고 위험요인 발굴 및 제거, 개인건강 증진 등 안전활동에 자발적으로 참여 한다.

### 4. 상생협력

우리는 사회적 책임을 바탕으로 협력사와 지속적인 협력체계를 유지하고, 환경·안전보건 경영체제 및 환경안전 기술을 공유하여 상호 공생발전을 이루는 사업관계를 형성한다.

## 5. EHS 위원회

㈜대웅제약은 사업장별 환경 안전보건 활동을 EHS 위원회로 통합하고 기후변화에 대응하고 환경 영향을 최소화하며 위험요소 제거를 통한 안전한 사업장 구현을 위해 환경안전보건 경영에 대한 회사의 방침을 수립, 내부 구성원과 이해관계자에게 해당 정보를 공개하고 있습니다.





## 6. EHS 인증 현황

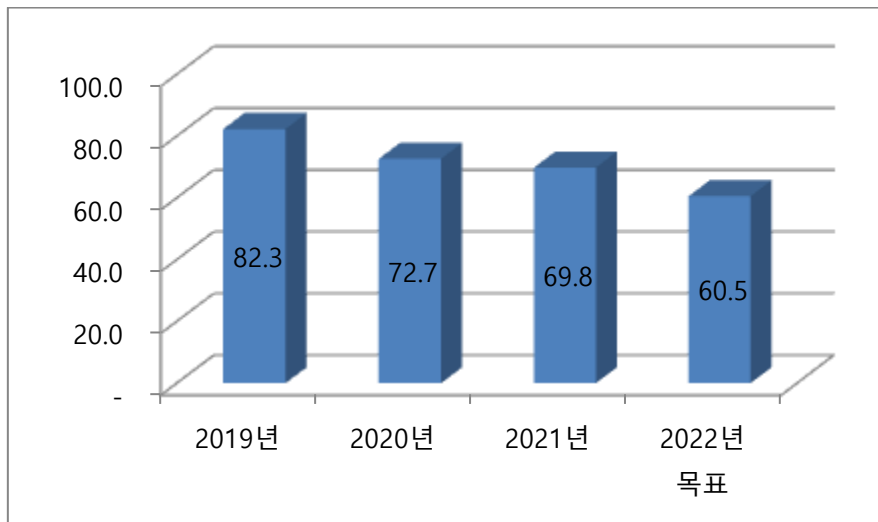
㈜대웅제약은 체계적인 환경 및 안전보건 경영을 위하여 Plan-Do-Check-Action의 4단계 개선시스템을 현장의 유해 위험요인 제거를 위해 활용하고 있으며 체계적인 환경 안전보건관리를 위해 국제표준인증인 ISO14001과 ISO45001을 통해 대응하고 있습니다.

구분	ISO 14001	ISO 45001
인증내역	환경 경영시스템	안전보건 경영시스템
인증기관	URS 인증원	URS 인증원
최초 인증일	향남공장(2014년 7월 15일) 오송공장(2019년 9월 9일)	향남공장(2018년 12월 21일) 오송공장(2018년 9월 5일)
최종 갱신일	향남공장(2021년 12월 20일) 오송공장(2021년 12월 20일)	향남공장(2021년 12월 21일) 오송공장(2021년 12월 21일)

## 7. 기후변화 대응

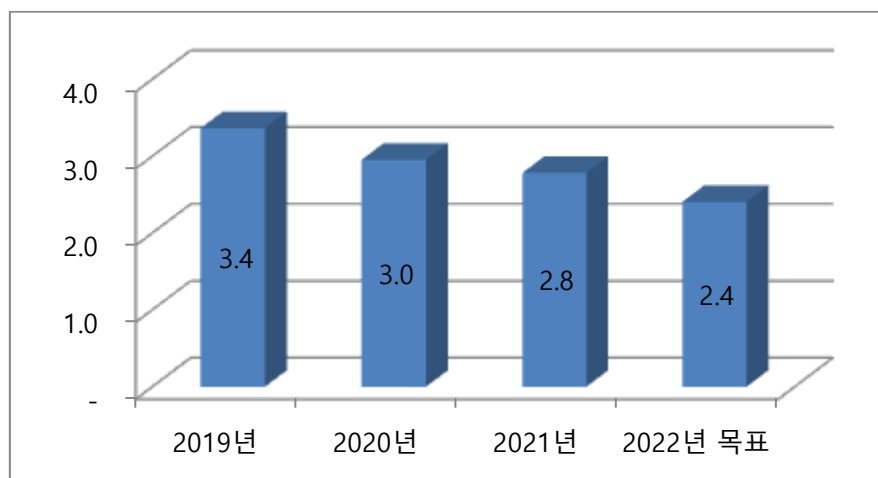
㈜ 대웅그룹은 기후변화에 대응하기 위한 에너지 사용량을 감소하기 위해 매년 목표를 수립하여 달성하기 위해 노력하고 있습니다.

에너지 원단위는 2020년 11.7% 사용량 감소, 2021년 3.9% 감소하였고 2022년 13.3% 감소를 목표로 설정하여 노력하고 있습니다.



\*에너지 사용현황 - 단위 GJ/억원

탄소배출량 원단위는 2020년 12.2% 감소, 2021년 5.7% 탄소 배출량이 감소하였고 2022년 13.5% 감소를 목표로 설정하였습니다.



\*탄소배출 현황 - 단위 tCO<sub>2</sub>e/억원

### 1) 에너지 사용량

사업장	구분	단위	2019년	2020년	2021년	2022년 목표	
대웅그룹	직접에너지 사용량	LNG 등	GJ	261,263	265,195	274,305	264,846
	간접에너지 사용량	전력	GJ	919,802	896,704	960,705	929,371
	에너지 사용량 계	소계	GJ	1,181,065	996,987	1,078,022	1,042,265
	매출액		억원	14,356	13,723	15,439	17,223
	에너지 사용량 원단위		GJ/억원	82.3	72.7	69.8	60.5

사업장	구분	단위	2019년	2020년	2021년	2022년 목표	
대웅제약	직접에너지 사용량	LNG 등	GJ	192,918	171,518	184,201	177,549
	간접에너지 사용량	전력	GJ	701,519	658,363	714,270	691,771
	에너지 사용량 계	소계	GJ	894,437	829,880	898,471	869,320
	매출액		억원	10,052	9,448	10,548	11,541
	에너지 사용량 원단위		GJ/억원	89.0	87.8	85.2	75.3

향남공장	직접에너지 사용량	LNG 등	GJ	63,556	61,075	71,574	69,777
	간접에너지 사용량	전력	GJ	204,104	194,563	215,751	210,335
	에너지 사용량 계	소계	GJ	267,660	255,639	287,325	280,113
오송공장	직접에너지 사용량	LNG 등	GJ	99,039	87,855	84,409	80,189
	간접에너지 사용량	전력	GJ	215,654	206,488	199,348	189,381
	에너지 사용량 계	소계	GJ	314,692	294,344	283,758	269,570
연구소	직접에너지 사용량	LNG 등	GJ	25,747	18,177	23,568	22,979
	간접에너지 사용량	전력	GJ	255,628	232,122	275,099	268,222
	에너지 사용량 계	소계	GJ	281,375	250,300	298,668	291,201
본사(서울)	직접에너지 사용량	LNG 등	GJ	4,576	4,410	4,650	4,604
	간접에너지 사용량	전력	GJ	26,134	25,188	24,071	23,833
	에너지 사용량 계	소계	GJ	30,710	29,599	28,721	28,437

사업장	구분	단위	2019년	2020년	2021년	2022년 목표	
대웅바이오	직접에너지 사용량	LNG 등	GJ	57,266	83,807	80,551	77,983
	간접에너지 사용량	전력	GJ	185,036	205,054	216,078	208,001
	에너지 사용량 계	소계	GJ	242,301	288,861	296,628	285,984
	매출액		억원	3,219	3,389	3,885	4,468
	에너지 사용량 원단위		GJ/억원	75.3	85.2	76.4	64.0

향남공장	직접에너지 사용량	LNG 등	GJ	30,271	65,984	61,892	58,797
	간접에너지 사용량	전력	GJ	112,851	146,834	155,987	148,187
	에너지 사용량 계	소계	GJ	143,121	212,818	217,878	206,984
성남공장	직접에너지 사용량	LNG 등	GJ	16,774	8,465	8,006	8,000
	간접에너지 사용량	전력	GJ	44,634	32,667	32,649	31,000
	에너지 사용량 계	소계	GJ	61,408	41,132	40,655	39,000
안성공장	직접에너지 사용량	LNG 등	GJ	10,221	9,358	10,653	11,186
	간접에너지 사용량	전력	GJ	27,551	25,553	27,442	28,814
	에너지 사용량 계	소계	GJ	37,772	34,911	38,095	40,000

사업장	구분	단위	2019년	2020년	2021년	2022년 목표	
한울바이오 대전공장	직접에너지 사용량	LNG 등	GJ	11,080	9,870	9,553	9,314
	간접에너지 사용량	전력	GJ	33,247	33,288	30,358	29,599
	에너지 사용량 계	소계	GJ	44,327	43,158	39,911	38,913
	매출액		억원	1,085	886	1,006	1,214
	에너지 사용량 원단위		GJ/억원	40.9	48.7	39.7	32.1

\* 원단위 = 에너지 사용량(GJ)/매출액(억원)

## 2) 탄소 배출량

사업장	구분	단위	2019년	2020년	2021년	2022년 목표
대웅그룹	직접배출(Scope 1) LNG 등	tCO <sub>2</sub> e	13,226	13,422	13,887	13,404
	간접배출(Scope 2) 전력	tCO <sub>2</sub> e	35,046	34,766	36,321	35,078
	총배출량(Scope 1+2)	tCO <sub>2</sub> e	48,272	40,510	42,958	41,450
	매출	억원	14,356	13,723	15,439	17,223
	총배출량 원단위	tCO <sub>2</sub> e/억원	3.4	3.0	2.8	2.4

사업장	구분	단위	2019년	2020년	2021년	2022년 목표
대웅제약	직접배출(Scope 1) LNG 등	tCO <sub>2</sub> e	9,774	8,686	9,333	8,995
	간접배출(Scope 2) 전력	tCO <sub>2</sub> e	24,601	23,361	24,528	23,692
	총배출량(Scope 1+2)	tCO <sub>2</sub> e	34,375	32,047	33,861	32,687
	매출	억원	10,052	9,448	10,548	11,541
	총배출량 원단위	tCO <sub>2</sub> e/억원	3.4	3.4	3.2	2.8

향남공장	직접배출(Scope 1) LNG 등	tCO <sub>2</sub> e	3,217	3,093	3,624	3,533
	간접배출(Scope 2) 전력	tCO <sub>2</sub> e	9,767	9,311	10,325	10,065
	총배출량(Scope 1+2)	tCO <sub>2</sub> e	12,985	12,403	13,948	13,598
오송공장	직접배출(Scope 1) LNG 등	tCO <sub>2</sub> e	5,005	4,440	4,266	4,053
	간접배출(Scope 2) 전력	tCO <sub>2</sub> e	10,320	9,881	9,540	9,063
	총배출량(Scope 1+2)	tCO <sub>2</sub> e	15,325	14,322	13,806	13,115
연구소	직접배출(Scope 1) LNG 등	tCO <sub>2</sub> e	1,320	930	1,208	1,177
	간접배출(Scope 2) 전력	tCO <sub>2</sub> e	3,262	2,962	3,511	3,422
	총배출량(Scope 1+2)	tCO <sub>2</sub> e	4,582	3,892	4,719	4,600
본사(서울)	직접배출(Scope 1) LNG 등	tCO <sub>2</sub> e	231	223	235	233
	간접배출(Scope 2) 전력	tCO <sub>2</sub> e	1,252	1,207	1,153	1,142
	총배출량(Scope 1+2)	tCO <sub>2</sub> e	1,484	1,430	1,388	1,375

사업장	구분	단위	2019년	2020년	2021년	2022년 목표
대웅바이오	직접배출(Scope 1) LNG 등	tCO <sub>2</sub> e	2,893	4,237	4,071	3,938
	간접배출(Scope 2) 전력	tCO <sub>2</sub> e	8,853	9,812	10,340	9,970
	총배출량(Scope 1+2)	tCO <sub>2</sub> e	11,746	14,048	14,411	13,908
	매출	억원	3,219	3,389	3,885	4,468
	총배출량 원단위	tCO <sub>2</sub> e/억원	3.6	4.1	3.7	3.1
향남공장	직접배출(Scope 1) LNG 등	tCO <sub>2</sub> e	1,530	3,337	3,129	2,973
	간접배출(Scope 2) 전력	tCO <sub>2</sub> e	5,400	7,027	7,465	7,091
	총배출량(Scope 1+2)	tCO <sub>2</sub> e	6,930	10,363	10,594	10,064
성남공장	직접배출(Scope 1) LNG 등	tCO <sub>2</sub> e	847	427	404	400
	간접배출(Scope 2) 전력	tCO <sub>2</sub> e	2,135	1,563	1,562	1,500
	총배출량(Scope 1+2)	tCO <sub>2</sub> e	2,982	1,990	1,966	1,900
안성공장	직접배출(Scope 1) LNG 등	tCO <sub>2</sub> e	516	473	538	565
	간접배출(Scope 2) 전력	tCO <sub>2</sub> e	1,318	1,222	1,313	1,379
	총배출량(Scope 1+2)	tCO <sub>2</sub> e	1,834	1,695	1,851	1,944

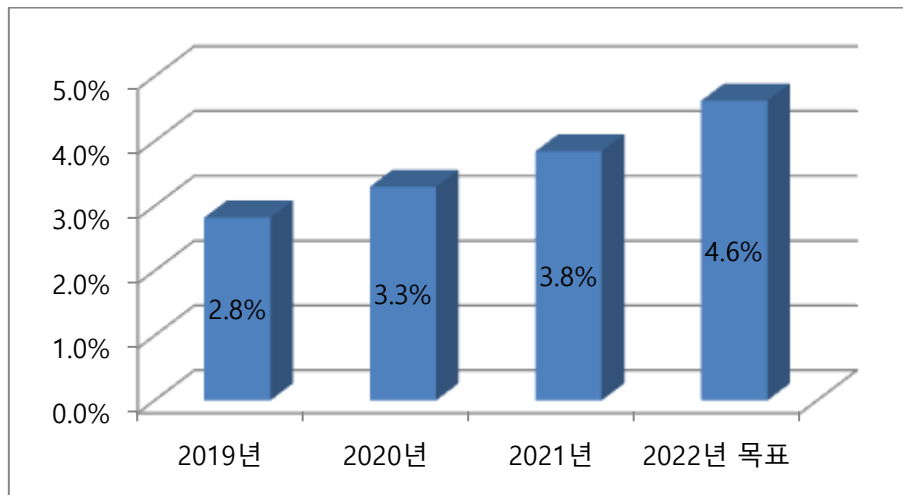
사업장	구분	단위	2019년	2020년	2021년	2022년 목표
한울바이오 대전공장	직접배출(Scope 1) LNG 등	tCO <sub>2</sub> e	560	499	483	471
	간접배출(Scope 2) 전력	tCO <sub>2</sub> e	1,591	1,593	1,453	1,416
	총배출량(Scope 1+2)	tCO <sub>2</sub> e	2,151	2,092	1,936	1,887
	매출	억원	1,085	886	1,006	1,214
	총배출량 원단위	tCO <sub>2</sub> e/억원	2.0	2.4	1.9	1.6

\* 원단위 = 탄소배출량(tCO<sub>2</sub>e)/매출액(억원)

### 8. 환경경영 성과

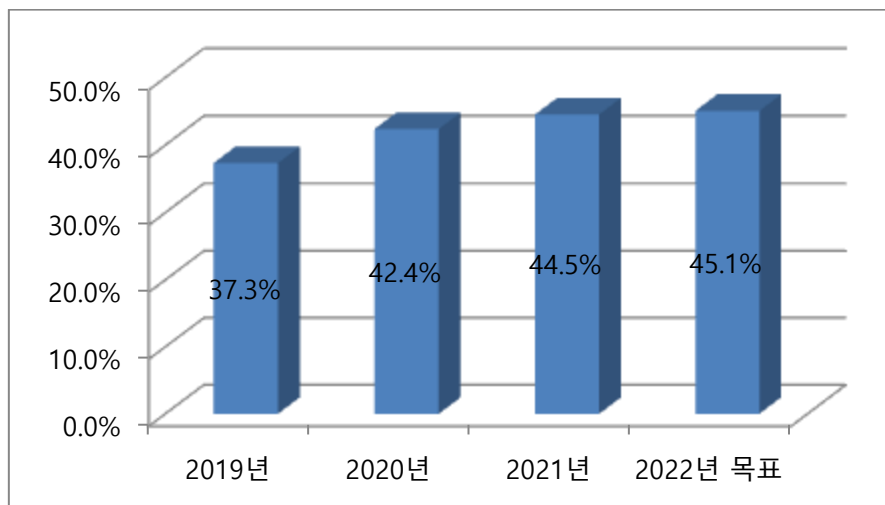
㈜ 대웅그룹은 환경경영시스템인 ISO14001 인증 취득 후 표준 절차에 따라 환경보호를 위해 노력하고 있으며 배출량 감소를 위해 매년 목표를 수립하여 달성하기 위해 노력하고 있습니다.

사업확장에 따라 용수 재사용률을 향상시키기 위해 노력하고 있으며 용수 재사용률은 2020년 3.3%, 2021년 3.8%, 달성하였고 2022년 4.6% 를 목표로 설정하여 노력하고 있습니다.



\*용수 재사용률 현황 - 단위 %

폐기물 배출량 대비 재활용률은 2020년 42.4%, 2021년 44.5% 달성하였고 2022년 45.1% 를 목표로 설정하였습니다.



\*폐기물 재활용률 - 단위 %

### 1) 용수 사용 현황

사업장	구분	단위	2019년	2020년	2021년	2022년 목표
대웅그룹	용수사용량	톤	472,010	420,817	461,603	449,080
	용수 재사용량	톤	13,313	13,867	17,742	20,764
	재사용률		2.8%	3.3%	3.8%	4.6%

사업장	구분	단위	2019년	2020년	2021년	2022년 목표
대웅제약	용수사용량	톤	304,982	248,951	273,953	266,864
	용수 재사용량	톤	13,313	11,239	17,742	17,364
	재사용률		4.4%	4.5%	6.5%	6.5%

향남공장	용수사용량	톤	88,195	74,372	112,316	109,497
	용수 재사용량	톤	13,229	11,155	16,846	16,423
오송공장	용수사용량	톤	122,780	102,502	107,434	102,062
	용수 재사용량	톤	84	84	896	941
연구소	용수사용량	톤	61,930	41,609	27,368	28,736
본사(서울)	용수사용량	톤	32,077	30,468	26,835	26,569

사업장	구분	단위	2019년	2020년	2021년	2022년 목표
대웅바이오	용수사용량	톤	141,827	148,861	168,243	162,215
	용수 재사용량	톤	-	2,628	-	2,200
	재사용률		0.0%	1.8%	0.0%	1.4%
향남공장	용수사용량	톤	78,185	92,398	112,472	106,848
성남공장	용수사용량	톤	42,073	34,152	31,612	30,000
	용수 재사용량	톤	-	2,628	-	1,000
안성공장	용수사용량	톤	21,569	22,311	24,159	25,367
	용수 재사용량	톤	-	-	-	1,200

사업장	구분	단위	2019년	2020년	2021년	2022년 목표
한울바이오 대전공장	용수사용량	톤	25,201	23,005	19,407	20,000
	용수 재사용량	톤	-	-	-	1,200
	재사용률		0.0%	0.0%	0.0%	6.0%

\* 용수 재사용률(%) = 용수 재사용량(톤)/용수 사용량(톤) \* 100

## 2) 폐기물 배출 현황

대웅그룹 및 대웅제약의 폐기물 발생량이 증가하고 있으나 재활용량이 상대적으로 증가하여 전체 폐기물 재활용률이 매년 개선되고 있습니다.

사업장	구분		단위	2019년	2020년	2021년	2022년 목표
대웅그룹	폐기물 발생량	일반	톤	960	1,145	966	1,010
	폐기물 발생량	지정	톤	3,416	6,781	7,147	7,837
	폐기물 발생량	소계		4,376	7,926	8,112	8,846
	폐기물 재활용량		톤	2,606	5,828	6,514	7,258
	폐기물재활용률		%	37.3%	42.4%	44.5%	45.1%

사업장	구분		단위	2019년	2020년	2021년	2022년 목표
대웅제약	폐기물 발생량	일반	톤	421	491	423	408
	폐기물 발생량	지정	톤	161	164	136	133
	폐기물 발생량	소계		583	655	559	541
	폐기물 재활용량		톤	89	252	212	211
	폐기물재활용률		%	13.3%	27.8%	27.6%	28.1%
향남공장	폐기물 발생량	일반	톤	270	329	269	262
	폐기물 발생량	지정	톤	50	57	25	25
	폐기물 발생량	소계		320	385	295	287
	폐기물 재활용량		톤	-	189	175	175
	폐기물재활용률		%	0.0%	32.9%	37.3%	37.9%
오송공장	폐기물 발생량	일반	톤	138	149	142	134
	폐기물 발생량	지정	톤	31	20	19	18
	폐기물 발생량	소계		169	169	161	153
	폐기물 재활용량		톤	85	59	33	32
	폐기물재활용률		%	33.6%	26.0%	17.2%	17.2%
연구소	폐기물 발생량	일반	톤	2	2	2	2
	폐기물 발생량	지정	톤	81	88	91	90
	폐기물 발생량	소계		83	90	93	92
	폐기물 재활용량		톤	4	4	4	5
	폐기물재활용률		%	4.5%	4.3%	4.1%	4.7%
본사(서울)	폐기물 발생량	일반	톤	11	11	10	9
	폐기물 발생량	지정	톤	-	-	-	-
	폐기물 발생량	소계		11	11	10	9
	폐기물 재활용량		톤	-	-	-	-
	폐기물재활용률		%	0.0%	0.0%	0.0%	0.0%

주요 관계사의 폐기물 발생량 대비 재활용량이 증가하여 재활용률이 매년 개선되고 있습니다.

사업장	구분		단위	2019년	2020년	2021년	2022년 목표
대응바이오	폐기물 발생량	일반	톤	361	421	387	402
	폐기물 발생량	지정	톤	3,245	6,607	7,010	7,699
	폐기물 발생량	소계	톤	3,606	7,028	7,397	8,100
	폐기물 재활용량		톤	2,507	5,567	6,292	7,035
	폐기물재활용률		%	41.0%	44.2%	46.0%	46.5%
향남공장	폐기물 발생량	일반	톤	234	290	247	272
	폐기물 발생량	지정	톤	3,203	6,552	6,962	7,659
	폐기물 발생량	소계	톤	3,437	6,842	7,209	7,930
	폐기물 재활용량		톤	2,485	5,544	6,257	7,000
	폐기물재활용률		%	42.0%	44.8%	46.5%	46.9%
성남공장	폐기물 발생량	일반	톤	82	80	74	70
	폐기물 발생량	지정	톤	17	13	11	10
	폐기물 발생량	소계	톤	99	93	85	80
	폐기물 재활용량		톤	17	17	28	28
	폐기물재활용률		%	14.4%	15.7%	24.8%	25.9%
안성공장	폐기물 발생량	일반	톤	46	51	66	60
	폐기물 발생량	지정	톤	24	42	36	30
	폐기물 발생량	소계	톤	70	93	103	90
	폐기물 재활용량		톤	5	6	7	7
	폐기물재활용률		%	3.5%	3.1%	3.1%	3.7%

사업장	구분		단위	2019년	2020년	2021년	2022년 목표
한울바이오 대전공장	폐기물 발생량	일반	톤	178	233	156	200
	폐기물 발생량	지정	톤	10	10	1	5
	폐기물 발생량	소계	톤	188,149	243	157	205
	폐기물 재활용량		톤	10	9	10	12
	폐기물재활용률		%	0.0%	3.5%	5.9%	5.5%



### 3) 대기 오염 물질

대기 오염물질은 법적 허용기준 이내로 꾸준히 관리되고 있으며 배출총량 중 질소산화물의 증가로 2022년 개선계획을 수립 후 실행해 나갈 예정입니다.

사업장	구분	단위	2019년	2020년	2021년	2022년 목표
대웅그룹	먼지	톤	1,418	1,197	0,806	0,814
	Sox	톤	0,128	0,608	0,388	0,376
	NOx	톤	7,934	7,828	9,624	9,524
	배출 원단위	kg/억원	0,660	0,702	0,701	0,622

사업장	구분	단위	2019년	2020년	2021년	2022년 목표
대웅제약	먼지	톤	0,556	0,487	0,533	0,524
	SOx	톤	-	-	0,359	0,353
	NOx	톤	4,781	6,761	7,491	7,412
향남공장	먼지	톤	0.336	0.407	0.279	0.272
	SOx	톤	-	-	0.043	0.042
	NOx	톤	2.576	3.942	2.098	2.045
오송공장	먼지	톤	0.220	0.080	0.130	0.130
	SOx	톤	-	-	-	-
	NOx	톤	1.230	1.310	3.630	3.630
연구소	먼지	톤	-	-	0.124	0.122
	SOx	톤	-	-	0.316	0.311
	NOx	톤	0.975	1.509	1.763	1.737

사업장	구분	단위	2019년	2020년	2021년	2022년 목표
대웅바이오	먼지	톤	0,658	0,644	0,209	0,240
	SOx	톤	0,075	0,600	0,003	0,003
	NOx	톤	3,043	0,883	1,902	1,962
향남공장	먼지	톤	0.126	0.275	0.010	0.010
	SOx	톤	0.075	0.600	0.003	0.003
	NOx	톤	-	0.006	0.017	0.017
성남공장	먼지	톤	0.361	0.181	0.063	0.060
	SOx	톤	-	-	-	-
	NOx	톤	0.858	0.252	0.636	0.445
안성공장	먼지	톤	0.171	0.188	0.136	0.170
	SOx	톤	-	-	-	-
	NOx	톤	2.185	0.625	1.249	1.500

사업장	구분	단위	2019년	2020년	2021년	2022년 목표
한울바이오 대전공장	먼지	톤	0,204	0,066	0,064	0,050
	SOx	톤	0,053	0,008	0,025	0,020
	NOx	톤	0,110	0,184	0,231	0,150

\* 대기오염 배출 총량(톤) = 평균 배출농도 (mg/l) \* 연간 배출량 (m³) / 1,000,000

\* 평균 농도 (mg/l) = 대기오염 배출 총량(톤) \* 1,000,000 / 연간 배출량 (m³)

#### 4) 수질 오염 물질

수질 오염물질은 법적 허용기준 이내로 관리하고 있으며 배출총량은 2020년부터 개선되어 2021년에도 매출대비 배출량이 유지되고 있습니다.

사업장	구분	단위	2019년	2020년	2021년	2022년 목표
대웅그룹	COD	톤	8,859	4,398	5,187	5,156
	SS	톤	4,989	1,606	1,790	1,693
	BOD	톤	8,772	1,042	1,885	1,844
	T-N	톤	4,484	2,563	2,284	2,335
	T-P	톤	0,202	0,090	0,085	0,124
	배출 원단위	kg/억원	1,902	0,707	0,727	0,647

사업장	구분	단위	2019년	2020년	2021년	2022년 목표
대웅제약	COD	톤	8,192	3,742	4,762	4,722
	SS	톤	4,663	1,178	1,380	1,364
	BOD	톤	8,254	0,891	1,498	1,491
	T-N	톤	3,994	2,259	2,088	2,053
	T-P	톤	0,073	0,043	0,041	0,040
향남공장	COD	톤	1,949	1,309	1,575	1,535
	SS	톤	1,164	0,619	0,617	0,602
	BOD	톤	0,425	0,275	0,270	0,263
	T-N	톤	2,257	1,193	1,376	1,341
	T-P	톤	0,027	0,017	0,013	0,013
오송공장	COD	톤	6,207	2,386	3,159	3,159
	SS	톤	3,470	0,509	0,728	0,728
	BOD	톤	7,821	0,608	1,220	1,220
	T-N	톤	1,667	0,986	0,633	0,633
	T-P	톤	0,031	0,016	0,017	0,017
연구소	COD (TOC <sup>2021년</sup> )	톤	0,036	0,046	0,028	0,028
	SS	톤	0,029	0,050	0,034	0,034
	BOD	톤	0,008	0,008	0,009	0,009
	T-N	톤	0,069	0,080	0,080	0,079
	T-P	톤	0,014	0,011	0,011	0,010

사업장	구분	단위	2019년	2020년	2021년	2022년 목표
대응바이오	COD	톤	<b>0.408</b>	<b>0.371</b>	<b>0.256</b>	<b>0.234</b>
	SS	톤	<b>0.219</b>	<b>0.350</b>	<b>0.361</b>	<b>0.279</b>
	BOD	톤	<b>0.259</b>	<b>0.089</b>	<b>0.280</b>	<b>0.252</b>
	T-N	톤	<b>0.145</b>	<b>0.096</b>	<b>0.091</b>	<b>0.082</b>
	T-P	톤	<b>0.104</b>	<b>0.042</b>	<b>0.040</b>	<b>0.034</b>
향남공장	COD	톤	0.079	0.082	0.102	0.097
	SS	톤	0.082	0.084	0.094	0.090
	BOD	톤	0.054	0.041	0.206	0.196
	T-N	톤	0.020	0.022	0.019	0.018
	T-P	톤	0.002	0.000	0.001	0.001
성남공장	COD	톤	0.240	0.191	0.063	0.055
	SS	톤	0.116	0.246	0.253	0.177
	BOD	톤	0.197	0.040	0.067	0.050
	T-N	톤	0.109	0.058	0.056	0.050
	T-P	톤	0.081	0.024	0.019	0.015
안성공장	COD	톤	0.090	0.098	0.091	0.082
	SS	톤	0.021	0.019	0.013	0.012
	BOD	톤	0.008	0.008	0.007	0.007
	T-N	톤	0.016	0.016	0.016	0.014
	T-P	톤	0.021	0.018	0.020	0.018

사업장	구분	단위	2019년	2020년	2021년	2022년 목표
한울바이오 대전공장	COD	톤	<b>0.259</b>	<b>0.285</b>	<b>0.169</b>	<b>0.200</b>
	SS	톤	<b>0.107</b>	<b>0.078</b>	<b>0.049</b>	<b>0.050</b>
	BOD	톤	<b>0.259</b>	<b>0.062</b>	<b>0.106</b>	<b>0.100</b>
	T-N	톤	<b>0.345</b>	<b>0.208</b>	<b>0.105</b>	<b>0.200</b>
	T-P	톤	<b>0.026</b>	<b>0.005</b>	<b>0.005</b>	<b>0.050</b>

\* 수질오염 배출 총량(톤) = 평균 농도 (mg/l) \* 연간 폐수량 (m<sup>3</sup>) / 1,000,000

## 9. 전사적 에너지 절감 활동

㈜대웅그룹은 2012년부터 사이트별 우수인력을 선발, 탄소배출량 감소를 위한 에너지 절감 TF 활동을 지속적으로 운영하여 2021년까지 약 60억원의 에너지 사용비용을 절감하고 있습니다.

### 1) 에너지 절감 TF

매월 에너지 절감 워크샵 및 절감활동을 코로나-19 로 2019년부터 온라인으로 대체, 분기 1회로 변경하여 운영 중이며 향후 코로나-19 이슈가 해소되면 활발하게 활동을 전개할 예정입니다.

구분		2017년	2018년	2019년	2020년	2021년	합 계
제약-항남		0.92	2.32	2.92	2.43	0.39	14.58억
제약-오송		1.92	0.97	1.68	3.86	3.53	11.96억
바이오-항남		5.1	1.43	5.22	4.19	3.13	24.18억
바이오-성남		1.20	1.01	1.33	0.68	0.50	8.51억
바이오-안성		0.84	0.54	0.77	0.78	0.74	4.86억
한울 바이오		-	0.11	0.13			0.24억
그룹사 합 계	절감액	9.95	6.38	12.05	11.94	8.29	64.33억
	누계	25.67	32.05	44.10	56.04	64.33	
	절감건수	58	50	46	51	36	266건



## 2) 주요 에너지 절감 내용

- 효율 증대 : 고효율 냉동기로 교체, 유틸리티의 고효율 모터로 교체, 공조기 플리 교체, LED 전 등 100% 교체, 대용량 전동기 인버터 설치 / 속도제어
- 낭비 제거 : 공조설비/유틸리티 단속운전, 세척방법 변경으로 물사용 및 에너지 사용 감소, 폐열 재활용(응축열 난방으로 재활용), 누설방지(스팀, 물, 전기 등)
- 신기술 : 히트 파이프 도입(공조시스템), 전력 절감기 도입, DR사업 연계(CTTS도입)

## 3) 신재생 에너지

### ■ 태양광 발전설비

대웅제약 향남공장의 남은 공간에 총투자비 1.7억원을 투입하여 태양광 모듈 설치사업을 2021년 10월까지 사업승인을 완료하였고, 공사준비 및 프로젝트 진행 중으로 2022년 6월까지 시공 및 투자효율 평가 등 투자 완료 예정입니다.

- 설치면적 : 525m<sup>2</sup>
- 설치용량 : 100kW (발전효율 70%)
- 설치내역 : 430W 모듈 × 232 EA (인버터 50Kw × 2대)



## 10. 안전보건경영 성과

### 1) 대응계약 안전보건 성과

2021년 설정하였던 무재해를 달성하였고 법정 교육 및 아차사고 제안 등 활발하게 안전보건 활동을 추진 중에 있습니다.

관리지표	세부항목	2021년 목표	2021년 성과					실적/성과
			본사	항남	오송	연구소	합계	
산업재해	재해발생 건수	0	0	0	0	0	0건	무재해 달성
안전보건교육	정기교육	100%	100%	100%	100%	100%	100%	법정교육 100% 이수
	채용/작업변경		100%	100%	100%	100%	100%	
	직무교육		100%	100%	100%	100%	100%	
유해·위험 요인의 제거	안전패트를	100%개선	N/A	126	142	365	633건	발굴된 유해/위험요인 98% 개선
	아차사고	1,180건	N/A	869	327	-	1,196건	연 목표 달성
	위험성평가	100%완료	N/A	105	79	58	242건	감소대책 99% 완료
건강진단	일반건강진단	100%완료	-	533	195	273	1,001명	검진대상자 100% 수검 완료
	배치전건강진단		N/A	44	67	54	165명	
	특수건강진단		N/A	356	189	210	755명	
작업환경측정	측정물질	Zero	N/A	Zero	Zero	Zero	Zero	노출기준 초과 Zero
노사협력과 소통	산안위 의결사항	100%이행	-	26	19	24	69건	의결사항 100% 이행 완료
안전보건 우수사례	위험성평가 인정	팜팩인증	-	팜팩 인정	-	-	-	팜팩 인정서 획득
	공생협력프로그램	A등급	-	A등급	-	-	-	항남 공생협력프로그램 'A등급' 판정
	안전보건가이드북	발간	-	발간	-	-	-	신규입사자, 직책자 외 배포
	화학물질 관리시스템		-	ACEL 개발	-	-	-	동종업계 최초 시스템 개발

### 2) 그룹 안전보건 지표

그룹 전체 재해율도 2019년 3건, 2020년 1건, 2021년 0건으로 활발한 유해위험요인 제거 활동에 따라 개선되고 있습니다.

사업장	구분	단위	2019년	2020년	2021년	2022년 목표
대응그룹	총근로자수	명	1,898	1,933	2,045	2,027
	재해자수	명	3	1	0	0
	산업재해율	%	0.16%	0.05%	0.00%	0.00%
	도수율(LTIFR)		0.66	0.22	-	-
	총근로시간	시간	4,555,200	4,639,200	4,908,000	4,864,800
	손실일수	일	114	57	0	0
	손실일수율		0.00	0.00	0.00	0.00

사업장	구분	단위	2019년	2020년	2021년	2022년 목표
대웅제약	총근로자수	명	1,574	1549	1670	1642
	재해자수	명	2	1	0	0
	산업재해율	%	0.13%	0.06%	0.00%	0.00%
	도수율(LTIFR)		0.53	0.27	-	-
	총근로시간	시간	3,777,600	3,717,600	4,008,000	3,940,800
	손실일수	일	114	57	0	0
	손실일수율		0.030	0.015	-	-
향남공장	총근로자수	명	372	364	389	380
	재해자수	명	0	0	0	0
	산업재해율	%	0.00%	0.00%	0.00%	0.00%
	도수율(LTIFR)		-	-	-	-
	총근로시간	시간	892,800	873,600	933,600	912,000
	손실일수	일	0	0	0	0
	손실일수율		-	-	-	-
오송공장	총근로자수	명	205	191	199	206
	재해자수	명	2	1	0	0
	산업재해율	%	0.98%	0.52%	0.00%	0.00%
	도수율(LTIFR)		4.07	2.18	-	-
	총근로시간	시간	492000	458400	477600	494400
	손실일수	일	114	57	0	0
	손실일수율		0.232	0.124	-	-
연구소	총근로자수	명	242	237	284	286
	재해자수	명	0	0	0	0
	산업재해율	%	0.00%	0.00%	0.00%	0.00%
	도수율(LTIFR)		-	-	-	-
	총근로시간	시간	580,800	568,800	681,600	686,400
	손실일수	일	0	0	0	0
	손실일수율		-	-	-	-
본사(서울)	총근로자수	명	755	757	798	770
	재해자수	명	0	0	0	0
	산업재해율	%	0.00%	0.00%	0.00%	0.00%
	도수율(LTIFR)		-	-	-	-
	총근로시간	시간	1,812,000	1,816,800	1,915,200	1,848,000
	손실일수	일	0	0	0	0
	손실일수율		-	-	-	-

\* 산업재해율 = (연간 재해자수/연평균 근로자수) \* 100[%]

\* 도수율(LTIFR) = 재해발생건수/연간총근로시간 \* 1,000,000

\* 손실일수율(강도율) = 연간 근로손실일수/연간 총근로시간 \* 1,000

\* 총근로시간 = 연평균 근로자수 \* 300일 \* 8시간

주요 관계사인 대웅바이오, 한올바이오의 산업재해도 2021년 무재해를 달성하였습니다.

사업장	구분	단위	2019년	2020년	2021년	2022년 목표
대웅바이오	총근로자수	명	210	273	266	275
	재해자수	명	1	0	0	0
	산업재해율	%	0.48%	0.00%	0.00%	0.00%
	도수율(LTIFR)		1.98	-	-	-
	총근로시간	시간	504,000	655,200	638,400	660,000
	손실일수	일	0	0	0	0
	손실일수율		-	-	-	-
향남공장	총근로자수	명	85	150	150	150
	재해자수	명	0	0	0	0
	산업재해율	%	0.00%	0.00%	0.00%	0.00%
	도수율(LTIFR)		-	-	-	-
	총근로시간	시간	204,000	360,000	360,000	360,000
	손실일수	일	0	0	0	0
	손실일수율		-	-	-	-
성남공장	총근로자수	명	71	69	58	62
	재해자수	명	0	0	0	0
	산업재해율	%	0.00%	0.00%	0.00%	0.00%
	도수율(LTIFR)		-	-	-	-
	총근로시간	시간	170,400	165,600	139,200	148,800
	손실일수	일	0	0	0	0
	손실일수율		-	-	-	-
안성공장	총근로자수	명	54	54	58	63
	재해자수	명	1	0	0	0
	산업재해율	%	1.85%	0.00%	0.00%	0.00%
	도수율(LTIFR)		7.72	-	-	-
	총근로시간	시간	129,600	129,600	139,200	151,200
	손실일수	일	0	0	0	0
	손실일수율		-	-	-	-

사업장	구분	단위	2019년	2020년	2021년	2022년 목표
한올바이오 대전공장	총근로자수	명	114	111	109	110
	재해자수	명	0	0	0	0
	산업재해율	%	0.00%	0.00%	0.00%	0.00%
	도수율(LTIFR)		-	-	-	-
	총근로시간	시간	273,600	266,400	261,600	264,000
	손실일수	일	0	0	0	0
	손실일수율		-	-	-	-

- \* 산업재해율 = (연간 재해자수/연평균 근로자수) \* 100[%]
- \* 도수율(LTIFR) = 재해발생건수/연간총근로시간 \* 1,000,000
- \* 손실일수율(강도율) = 연간 근로손실일수/연간 총근로시간 \* 1,000
- \* 총근로시간 = 연평균 근로자수 \* 300일 \* 8시간



### 3) 안전문화 조성

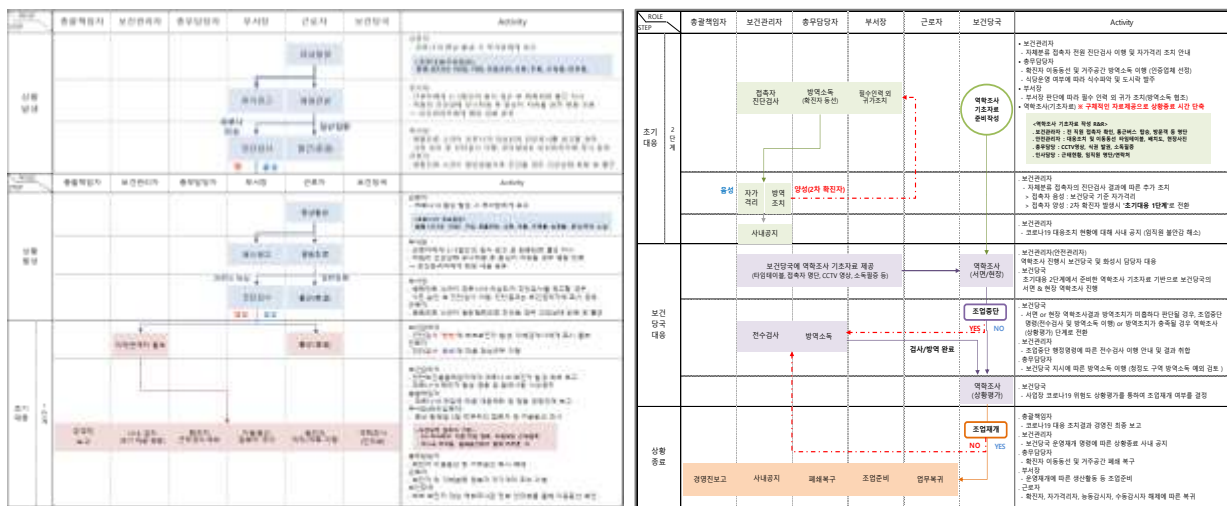
㉞ 대응제약은 구성원, 협력업체 직원들의 안전교육을 위하여 팀별 안전보건 수칙을 제작 및 배포하여 근무하면서 생활속에서 지켜야 하는 안전수칙 및 사고발생 사례 등을 숙지하고 안전의식을 제고하고 있으며 분기별 산업안전보건위원회와 매월 사업장별 안전보건회의를 통해 '아차사고' 제안 우수사례와 안전보건 시설개선 그리고 정책 등 관리감독자 교육 및 회의 등을 수행함으로써 안전의식을 확산하고 안전문화를 조성해 나가고 있습니다.

안전·보건·화학물질 등 각 분야별 전문가의 시각으로 현장 내 유해위험요인 도출을 통한 재해예방 활동을 강화하고 있습니다.

구분	1월	2월	3월	4월	5월	6월	7월	8월	9월	10월	11월	12월	합계	
점검일자	7,21	10,17	3,11,29	1,15,29	5,13,20	3,10,17	23	9,30	30	6,13	3,10	7	25회	
발굴건수	발굴	13	10	15	20	13	4	1	16	9	10	9	6	126
	완료	13	10	15	20	13	4	1	16	9	10	9	6	126
	미결	0	0	0	0	0	0	0	0	0	0	0	0	
	이행율	100%	100%	100%	100%	100%	100%	100%	100%	100%	100%	100%	100%	100%

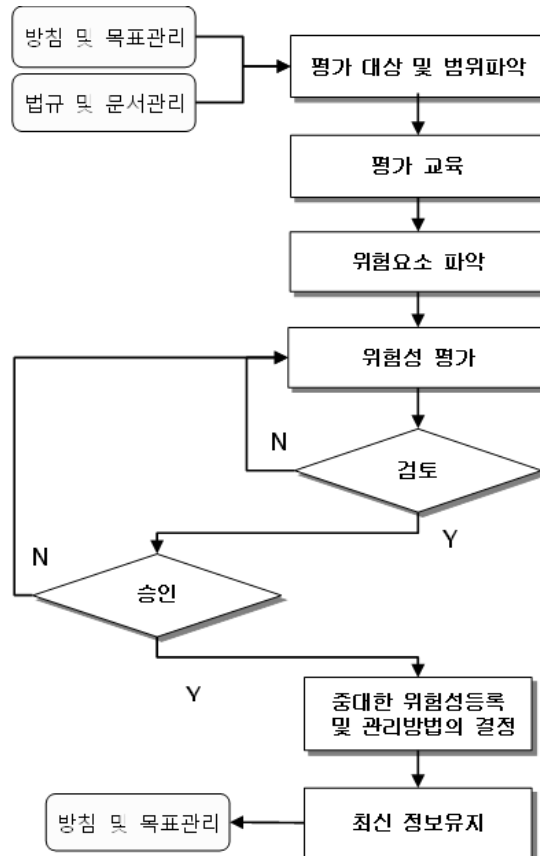
생산활동 과정에 잠재된 위험요인을 근로자가 직접 발굴함으로써 사전에 위험요인을 도출하고 제거하는 위험예지훈련의 일환으로 아차사고 제안제도를 운영하고 있으며 목표 1,180건 대비 2021년 1,196건을 완료하여 목표대비 초과 달성하였습니다.

감염병 유입에 따른 대내외 이미지 실추와 조업중단 등의 Risk 를 제거하기 위한 선제적으로 대응프로세스 확립하여 시행한 결과 Covid-19 확진자 발생에 따른 조업중단을 최소화 하였고 특히, 대응제약 향남공장의 선제적 방역조치는 화성시와 보건당국으로 부터 모범사업장으로 선정되었습니다.



#### 4) 위험성 평가

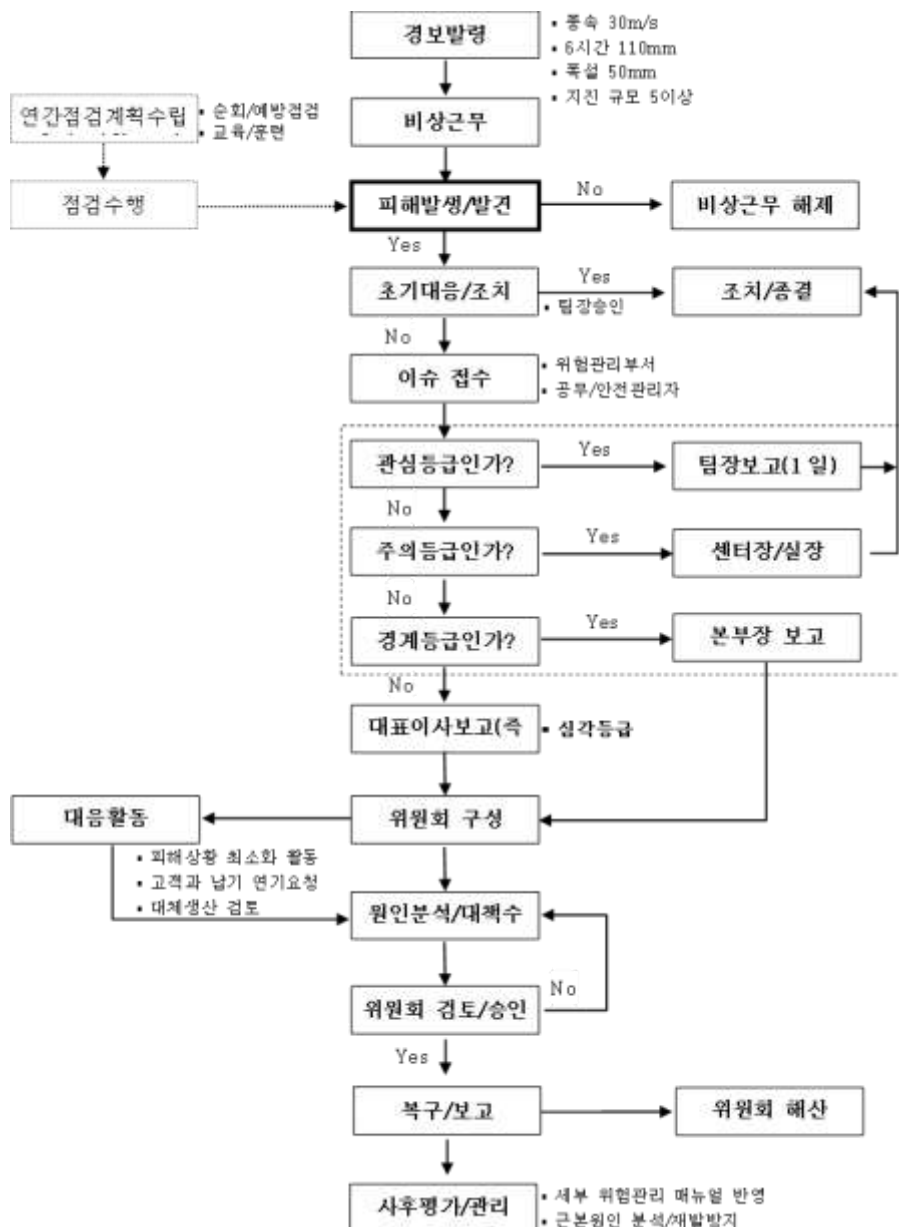
㈜대웅제약은 생산활동 전반의 유해·위험요인 평가를 통해서 중대성을 결정하고 감소대책을 수립하고 수립된 감소대책의 계획적인 이행을 통한 유해·위험요인 제거로 중대재해예방 및 지속경영을 달성하고 있습니다. 2021년에도 향남공장 및 오송공장은 위험성 평가를 통해 도출된 감소대책 184건을 100% 개선 조치를 완료하였고 2020년 위험도 평균 8.1점 대비 2021년 7점으로 14% 감소하였으며 이는 지속적인 위험 저감활동의 효과로 해석되고 있습니다.



### 5) 전사 비상 대응 체제 운영

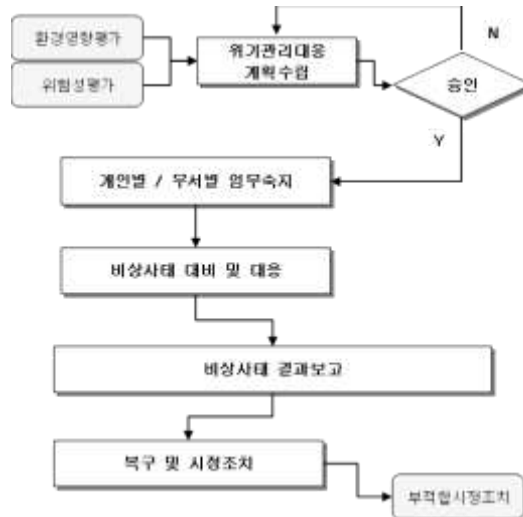
☞대응제약은 화재, 누출, 누유 등 안전/ 환경재해, 태풍, 폭우, 지진 등 자연재해 그리고 정전 등을 사전에 예방 및 발생 시 신속하게 대응하기 위한 비상대응 체제를 구축 및 운영하여 체계적인 환경 및 안전보건 경영을 실현해 나가고 있습니다.

전사적으로는 비상대응 매뉴얼을 제정하고 사업장별로 비상대응 절차를 제정하여 전사 대응체계를 연계, 구축 운영하고 있습니다.



## 6) 비상대응 역량 강화

㈜대웅제약은 잠재적 비상상황에 대한 대응체계 확립을 통해서 비상상황에 따른 피해를 최소화하는데 노력하고 있으며 매년 3회이상 합동훈련을 실시하고 있습니다.



2021년에는 밀폐공간 질식 구조훈련, 심정지 응급처치 훈련, 화재폭발 진압훈련, 유해화학물질 누출 방재훈련 등을 수행하였습니다.

### 비상사태 대응훈련\_밀폐공간질식 구조훈련

**가. 목적과 취지**  
 평가가 불충분한 장소에서의 산소결핍, 유해가스 위험, 화재, 폭발사고 등을 방지하고자, 밀폐공간 안전적응력이 향상된 비상사태발생 시 대응태세 확립을 목적으로 함

**나. 교육현황**  
 1) 일시 : 11/24(목) 14:30~16:30, 시흥직장  
 2) 대상 : 총 29명  
 - 방남공무원 21명, 나보차공무원 5명, 생산관리 3명

**주요내용**  
 - 밀폐공간 작업 프로그래밍 기술 및 변화  
 - 밀폐공간 안전작업허가서 작성 절차  
 - 산소 및 유해가스 측정방법  
 - 밀폐공간 출입금지 및 경고표지  
 - 밀폐공간작업 보호구  
 - 비상사태 비상연락 체계 및 응급처치 방법  
 - 질식 저해 방법 및 시고사례  
 - 밀폐공간 구조훈련 시나리오 설명

### 비상사태 대응훈련\_심정지 응급처치 훈련

**가. 목적과 취지**  
 산소결핍, 가스중독 등의 원인으로 인명 손실이 발생 시, 신속한 응급처치를 통한 인명피해를 최소화하고자 자력소방대원 대상으로 심폐소생술과 자동심장충격기의 이론-실용 병행교육을 통해서 역량을 제향

**나. 교육현황**  
 1) 일시 : 11/17(수) 15:30~16:00 (교내훈련 3회)  
 2) 대상 : 총 23명 (방남공무원 19명, 나보차공무원 3명, 생산관리 2명)

**다. 교육내용**  
 1) 심폐소생술 실천 사례 소개  
 2) 우리나라 심장지 환자 발생 현황  
 3) 심폐소생술 정의  
 4) 심폐소생술 단계별 행동요령  
 5) 심폐소생술 단계 소개  
 6) 자동심장충격기 사용방법 소개

**리. 실용훈련**  
 대상을 통한 심정지 환자 발생 시 CPR, AED 훈련까지 실용훈련 진행

### 비상사태 대응훈련\_화재폭발 진압훈련

**가. 목적과 취지**  
 대형화재 및 각종 재난에 대비하여 자력소방대의 신속한 대응능력 배양과 일상 분란한 지휘체계를 확립으로 화재 및 각종 재난으로 부터 임직원의 인명과 재산피해를 최소화 하기 위함.

**나. 교육현황**  
 1) 훈련주제 : 불충분 소화장비 확인 이상인 화재발생으로 자력소방대의 조동대응 훈련  
 2) 훈련대상 : 자력소방대 총 29명  
 3) 훈련일자 : 도상훈련(5/2), 사정훈련(6/2), 본 훈련(6/9)

**라. 훈련사항**

### 비상사태 대응훈련\_화학물질누출 방재훈련

**가. 목적과 취지**  
 화학물질 사용 중 누출 부주의로 인한 누출 및 상해로 인한 중대 대응훈련을 통한 대처능력 향상 및 임직원의 재산과 인명피해를 최소화하기 위함

**나. 훈련내용**  
 1) 훈련주제 : 자력소방대 총 29명(자력소방대 29명)의 화학물질 누출로 재해가 발생하지 않도록 대응 훈련  
 2) 훈련사항 : 비상 대응훈련을 통한 화학사고 발생 시 대응 체계 점검으로 화재 및 누출사고와 방한 지휘체계의 확립으로 신속/정확한 대응능력 배양

**3) 훈련현황**  
 도상훈련 : 11/17(수) 15:30~16:30 시흥직장 (18명 참석) ▶  
 본 훈련 : 11/19(금) 14:30~16:30 QC 후도실 (9명 참석) ▶

### 7) 유해화학물질 관리

㈜대웅제약은 화학물질 통합 관리시스템인 'ACEL'(Accident prevention, Cost reduction, Efficiency, Legal compliance)를 업계 최초로 자체 개발하였으며, 시스템 운영을 통해서 취급 화학물질의 적법하고 안전한 관리로 급성중독 등의 중대재해 예방하고 있습니다.

유해성명명	CAS 번호	규제대상	위험	해로운	중독	규제대상명
1	100-41-3	유해성명	1H	1H	1H	1H
2	100-41-3	유해성명	1H	1H	1H	1H
3	100-41-3	유해성명	1H	1H	1H	1H
4	100-41-3	유해성명	1H	1H	1H	1H
5	100-41-3	유해성명	1H	1H	1H	1H
6	100-41-3	유해성명	1H	1H	1H	1H
7	100-41-3	유해성명	1H	1H	1H	1H
8	100-41-3	유해성명	1H	1H	1H	1H
9	100-41-3	유해성명	1H	1H	1H	1H
10	100-41-3	유해성명	1H	1H	1H	1H
11	100-41-3	유해성명	1H	1H	1H	1H
12	100-41-3	유해성명	1H	1H	1H	1H
13	100-41-3	유해성명	1H	1H	1H	1H
14	100-41-3	유해성명	1H	1H	1H	1H
15	100-41-3	유해성명	1H	1H	1H	1H
16	100-41-3	유해성명	1H	1H	1H	1H
17	100-41-3	유해성명	1H	1H	1H	1H
18	100-41-3	유해성명	1H	1H	1H	1H
19	100-41-3	유해성명	1H	1H	1H	1H
20	100-41-3	유해성명	1H	1H	1H	1H

### 8) 협력사의 안전보건 상생협력

㈜대웅제약은 협력사의 안전하고 쾌적한 일터를 제공하기 위하여 위험성평가 및 수립된 감소대책을 지원 •확인하고, 제3자 산업안전보건공단으로부터 관계사의 위험성평가 결과에 대한 적격성 심사를 통하여 항남공장에서 사업을 수행중인 대웅이엔지가 2020년, 팜팩이 2021년 위험성평가 인정서를 취득하였습니다.



㈜대웅제약이 추진하는 공생협력프로그램은 모기업이 협력업체에 안전보건 기술지원 활동 등 인적·물적 지원을 통해서, 협력업체의 재해예방과 안전보건 격차 해소하고 공생발전을 도모하고자 추진하는 국책 사업으로

항남공장은 2017년부터 협력사 6개사가 참여하는 공생협력 프로그램에 적극 참여하고 있으며, 2020년도 A등급에 이어서 2021년도 종합평가 99점으로 우수한 성적으로 A등급을 인정 받는 등 안전안전보건공단으로부터 프로그램 운영 우수사업장으로 인정받았습니다.

평가등급	평가등급별 혜택	모기업	협력업체
A등급	정기감독 일부 유예 및 연기요청권(90일) 정부포상 우대 KOSHA 18001 및 KOSHA-MS 사후·연장심사비 1/2감면	○	○
A,B등급	KOSHA-MS 컨설팅비용 우선지원(50인미만)	X	○
A,B,C등급	KOSHA-MS 실태심사비 면제	X	○
	클린사업 재정, 산재예방시설 응자우선지원	X	○
	기술보증기금 보증실행 시 최초 3년간 보증비율 100% 적용 및 보증요율 0.2%p 감면 (상시근로자수 300인 미만 중소기업)	○	○
*등급 기준	절대평가 결과 90점 이상 A등급, 90점 미만~80점 이상 B등급, 80점 미만은 C등급		

## 11.EHS 교육 성과

㈜대웅그룹의 법인별 교육현황은 아래와 같이 2021년 목표대비 100% 달성하였고 2022년은 정해진 기준에 따라 전년대비 95%로 목표를 수립하여 EHS 교육을 진행할 예정입니다.

구분	2019년 성과	2020년 성과	2021년 목표	2021년 성과	2022년 목표
대웅그룹	<b>27,432</b>	<b>26,830</b>	<b>38,754</b>	<b>38,977</b>	<b>36,904</b>
대웅제약	22,896	21,772	34,068	34,064	32,202
대웅바이오	3,168	3,726	3,350	3,686	3,382
한울바이오	1,368	1,332	1,336	1,227	1,320

\* EHS 교육시간 - 총 교육시간으로 계산(교육시간 \* 인원)

## 12.EHS 투자 현황

㈜대웅그룹의 주요 EHS 투자현황은 아래와 같으며 2021년 목표대비 80%를 투자하였고 2022년 투자계획은 전년도 실적대비 110%로 수립하였습니다.

구분	2019년 성과	2020년 성과	2021년 목표	2021년 성과	2022년 목표
대웅그룹	<b>714,993,000</b>	<b>676,461,810</b>	<b>1,008,426,738</b>	<b>811,467,108</b>	<b>900,411,738</b>
대웅제약	295,246,000	346,752,000	517,357,738	346,727,738	530,011,738
대웅바이오	364,730,000	264,813,810	224,175,000	405,859,370	289,400,000
한울바이오	55,017,000	64,896,000	72,785,000	58,880,000	81,000,000

\*EHS관련 투자, 에너지 절감 투자, 교육 등 포함 (단위 : 원)